

---

## สรุปผลการปฏิบัติตามมาตรการฯ และข้อเสนอแนะ

## บทที่ 4

### สรุปผลการปฏิบัติตามมาตรการฯ และข้อเสนอแนะ

จากผลการติดตามตรวจสอบผลการปฏิบัติตามมาตรการป้องกันและแก้ไขผลกระทบสิ่งแวดล้อมและมาตรการติดตามตรวจสอบผลกระทบสิ่งแวดล้อม โครงการอาคารชุด RHYTHM สุขุมวิท 44/1 ในระยะดำเนินการระหว่างเดือนมกราคม ถึง มิถุนายน พ.ศ.2565 พบว่าโครงการฯ มีการปฏิบัติตามมาตรการฯ โดยส่วนใหญ่แล้ว แต่ยังคงมีบางมาตรการที่ทางโครงการไม่ได้ปฏิบัติ ปฏิบัติไม่ได้ ปฏิบัติได้แต่ไม่มีประสิทธิภาพ และยังไม่ถึงเวลาปฏิบัติ โดยสามารถสรุปได้ดังตารางที่ 4-1


ตารางที่ 4-1 มาตรการที่ทางโครงการฯ ไม่ได้ปฏิบัติ ปฏิบัติไม่ได้ ปฏิบัติได้แต่ไม่มีประสิทธิภาพ และยังไม่ถึงเวลาปฏิบัติ

ฉบับ / มาตรการ	มาตรการป้องกันและแก้ไขผลกระทบสิ่งแวดล้อม				มาตรการติดตามตรวจสอบผลกระทบสิ่งแวดล้อม			
	✕	○	⊙	●	✕	○	⊙	●
ฉบับเดือนม.ค.-มิ.ย. 65	14	2	2	-	-	-	-	-

หมายเหตุ : ✕ = ไม่ได้ปฏิบัติ ○ = ปฏิบัติไม่ได้ ⊙ = ปฏิบัติได้แต่ไม่มีประสิทธิภาพ ● = ยังไม่ถึงเวลาปฏิบัติ

ซึ่งทาง บริษัท ศูนย์วิเคราะห์น้ำ จำกัด ได้ทำการสรุปเป็นตารางพร้อมทั้งเสนอแนะแนวทางการแก้ไขให้สามารถปฏิบัติตามมาตรการป้องกันฯ ดังตารางที่ 4-2 และมาตรการติดตามตรวจสอบผลกระทบสิ่งแวดล้อม ดังตารางที่ 4-3



**ตารางที่ 4-2** มาตรการป้องกันและแก้ไขผลกระทบสิ่งแวดล้อมที่ไม่ได้ปฏิบัติ ปฏิบัติไม่ได้ ปฏิบัติได้แต่ไม่มีประสิทธิภาพ และยังไม่ถึงเวลาปฏิบัติ พร้อมข้อเสนอแนะ

องค์ประกอบทางสิ่งแวดล้อม	มาตรการป้องกันและแก้ไขผลกระทบสิ่งแวดล้อมที่ไม่ได้ปฏิบัติ ปฏิบัติไม่ได้ ปฏิบัติได้แต่ไม่มีประสิทธิภาพ และยังไม่ถึงเวลาปฏิบัติ	การดำเนินการในปัจจุบัน/แนวทางการดำเนินการ
<b>1. ทรัพยากรกายภาพ</b>		
1.3 คุณภาพอากาศ (ต่อ)	10. จัดให้มีการปลูกพืชประเภทไม้ประดับ บริเวณชั้นลานจอดรถยนต์ชั้นที่ 1-4 เพื่อทำหน้าที่ในการกรองและดักจับสารมลพิษทางอากาศไม่ให้ออกสู่ภายนอกโครงการ	<p><u>การดำเนินการปัจจุบัน</u></p> <p>- ไม่ได้ปฏิบัติ : ที่ลานจอดรถยนต์ชั้นที่ 1-4 ยังไม่ได้มีการปลูกไม้ประดับ เพื่อให้ทำหน้าที่กรองและดักจับสารมลพิษทางอากาศ แต่ทั้งนี้พื้นที่สีเขียวบริเวณชั้นล่างจะสามารถช่วยกรองและดักจับสารมลพิษทางอากาศได้บางส่วน</p> <p><u>แนวทางการดำเนินการ</u></p> <p>- ให้ดำเนินการปลูกพืชประเภทไม้ประดับบริเวณชั้นลานจอดรถยนต์ชั้นที่ 1-4 ตามที่มาตรการฯ กำหนด เพื่อทำหน้าที่ในการกรองและดักจับสารมลพิษทางอากาศไม่ให้ออกสู่ภายนอกโครงการ</p>
	12. ติดตั้งป้ายจำกัดความเร็วของรถที่เข้า-ออก มีความเร็วไม่เกิน 30 กม./ชม. และคันสะดุด เพื่อลดความเร็วและป้องกันการฟุ้งกระจายของฝุ่นอันเนื่องจากถนน	<p><u>การดำเนินการปัจจุบัน</u></p> <p>- ไม่ได้ปฏิบัติ : ในบริเวณโครงการยังไม่ได้มีการติดตั้งป้ายจำกัดความเร็วของรถที่เข้า-ออก ให้มีความเร็วไม่เกิน 30 กม./ชม. และคันสะดุด เพื่อลดความเร็วและป้องกันการฟุ้งกระจายของฝุ่นอันเนื่องจากถนน แต่ทั้งนี้ได้มีการระบุในระเบียบการพักอาศัย ให้ผู้พักอาศัยขับขี่ด้วยความเร็วไม่เกิน 30 กม./ชม.</p> <p><u>แนวทางการดำเนินการ</u></p> <p>- ให้ดำเนินการติดตั้งป้ายจำกัดความเร็วของรถที่เข้า-ออก ให้มีความเร็วไม่เกิน 30 กม./ชม. และคันสะดุด เพื่อลดความเร็วและป้องกันการฟุ้งกระจายของฝุ่นอันเนื่องจากถนน</p> <div style="text-align: center;">  <p>ตัวอย่างป้ายจำกัดความเร็ว และคันสะดุด</p> </div>

**ตารางที่ 4-2 (ต่อ) มาตรการป้องกันและแก้ไขผลกระทบสิ่งแวดล้อมที่ไม่ได้ปฏิบัติ ปฏิบัติไม่ได้ ปฏิบัติได้แต่ไม่มีประสิทธิภาพ และยังไม่ถึงเวลาปฏิบัติ พร้อมข้อเสนอแนะ**

องค์ประกอบทางสิ่งแวดล้อม	มาตรการป้องกันและแก้ไขผลกระทบสิ่งแวดล้อมที่ไม่ได้ปฏิบัติ ปฏิบัติไม่ได้ ปฏิบัติได้แต่ไม่มีประสิทธิภาพ และยังไม่ถึงเวลาปฏิบัติ	การดำเนินการในปัจจุบัน/แนวทางการดำเนินการ
1.5 การเกิดแผ่นดินไหว	3. แผนการเตรียมตัวก่อนการเกิดแผ่นดินไหว (1) ติดตั้งป้ายคำแนะนำในการปฏิบัติตน เมื่อเกิดแผ่นดินไหวไว้ในบริเวณที่เห็นได้ชัด เช่น ภายในห้องลิฟต์โดยสาร หรือบริเวณโถงหน้าลิฟต์ (2) จัดให้มีไฟฉายพร้อมถ่านไฟฉาย และกล่องยาเตรียมไว้ในห้องพัก และให้ทุกคนทราบว่ายู่ที่ใดของโครงการ (3) ศึกษาการปฐมพยาบาลเบื้องต้น (4) จัดให้มีอุปกรณ์ดับเพลิงไว้ในอาคาร เช่น ถังดับเพลิง ถูทราย เป็นต้น (5) ทราบตำแหน่งของวาล์วปิดก๊าซ สะพานไฟ สำหรับตัดกระแสไฟฟ้า (6) ห้ามวางสิ่งของหนักบนชั้น หรือหิ้งสูงๆ เพราะเมื่อเกิดแผ่นดินไหวอาจตกลงมาเป็นอันตรายได้ (7) ยึด หรือผูกอุปกรณ์เครื่องใช้หนักๆ ให้แน่นกับพื้น (8) วางแผนเรื่องจุดนัดพบที่ปลอดภัย ในกรณีที่ต้องพลัดจากกันเพื่อมารวมตัวกันอีกครั้ง (9) ติดตั้งป้ายประชาสัมพันธ์วิธีการปฏิบัติตัว เมื่อเกิดแผ่นดินไหวในบริเวณที่เห็นได้ชัดเจน เช่น บริเวณหน้าหรือภายในลิฟต์	<b>การดำเนินการปัจจุบัน</b> - ไม่ได้ปฏิบัติ : โครงการยังไม่ได้มีการจัดทำแผนการเตรียมตัวก่อนการเกิดแผ่นดินไหว เพื่อประชาสัมพันธ์ให้ผู้พักอาศัยทราบ แต่ฝ่ายจัดการอาคารจะมีการเตรียมความพร้อมอยู่เสมอ หากเกิดแผ่นดินไหว ทั้งนี้ในการฝึกอบรมการอพยพหนีไฟประจำปี จะมีการสอดแทรกวิธีการปฏิบัติในการเอาตัวรอดเมื่อเกิดอุบัติเหตุขั้นต้นให้ผู้เข้าอบรมได้รับทราบ <b>แนวทางการดำเนินการ</b> - ให้มีการจัดทำแผนการเตรียมตัวก่อนการเกิดแผ่นดินไหว และประชาสัมพันธ์ให้ผู้พักอาศัยทราบ และมีการเตรียมความพร้อมอยู่เสมอ หากเกิดแผ่นดินไหวขึ้น
	4. แผนการอพยพระหว่างการเกิดแผ่นดินไหว (1) อย่าตกใจ พยายามควบคุมสติ (2) ถ้าอยู่ภายในห้องพักให้ยืนหรือหมอบอยู่ในส่วนของห้องพักที่มีโครงสร้างแข็งแรง สามารถรับน้ำหนักได้มาก และอยู่ห่างจากประตู ระเบียง หน้าต่าง (3) ห้ามใช้ลิฟต์โดยสารเด็ดขาดขณะเกิดแผ่นดินไหว (4) หากอยู่ในอาคารสูง ควรตั้งสติให้มั่น และรีบออกจากอาคารโดยเร็ว หนีจากสิ่งล้มทับได้ (5) อย่าใช้เทียน ไม้ขีดไฟ หรือสิ่งที่ก่อให้เกิดเปลวหรือประกายไฟ เพราะอาจมีก๊าซรั่วอยู่บริเวณนั้น	<b>การดำเนินการปัจจุบัน</b> - ไม่ได้ปฏิบัติ : โครงการยังไม่ได้มีการจัดทำแผนการอพยพระหว่างการเกิดแผ่นดินไหว เพื่อประชาสัมพันธ์ให้ผู้พักอาศัยทราบ แต่ฝ่ายจัดการอาคารจะมีการเตรียมความพร้อมอยู่เสมอ เพื่อดำเนินการช่วยเหลือและอพยพคน โดยในการฝึกอบรมการอพยพหนีไฟประจำปี จะมีการสอดแทรกวิธีการปฏิบัติตนเบื้องต้นเมื่อเกิดอุบัติเหตุให้ผู้เข้าอบรมได้รับทราบ <b>แนวทางการดำเนินการ</b> - ให้มีการจัดทำแผนการอพยพระหว่างการเกิดแผ่นดินไหว และประชาสัมพันธ์ให้ผู้พักอาศัยทราบ เพื่อให้สามารถปฏิบัติตนได้ถูกต้องเมื่อเกิดเหตุการณ์แผ่นดินไหว

ตารางที่ 4-2 (ต่อ) มาตรการป้องกันและแก้ไขผลกระทบสิ่งแวดล้อมที่ไม่ได้ปฏิบัติ ปฏิบัติไม่ได้ ปฏิบัติได้แต่ไม่มีประสิทธิภาพ และยังไม่ถึงเวลาปฏิบัติ พร้อมข้อเสนอแนะ

องค์ประกอบทางสิ่งแวดล้อม	มาตรการป้องกันและแก้ไขผลกระทบสิ่งแวดล้อมที่ไม่ได้ปฏิบัติ ปฏิบัติไม่ได้ ปฏิบัติได้แต่ไม่มีประสิทธิภาพ และยังไม่ถึงเวลาปฏิบัติ	การดำเนินการในปัจจุบัน/แนวทางการดำเนินการ
1.5 การเกิดแผ่นดินไหว (ต่อ)	<p>5. แผนหลังการเกิดแผ่นดินไหว</p> <p>(1) ตรวจสอบตัวเองและคนรอบข้างว่าได้รับบาดเจ็บหรือไม่ให้ทำการปฐมพยาบาลเบื้องต้นก่อน</p> <p>(2) รีบออกจากอาคารที่เสียหายทันที เพราะอาจเกิดการทรุดตัวของอาคารหรือพังทลายได้</p> <p>(3) ใส่รองเท้าหุ้มส้น เพราะอาจมีเศษแก้ว หรือวัสดุแหลมคมอื่น ทำให้ได้รับบาดเจ็บ</p> <p>(4) ตรวจสอบสายไฟ ท่อน้ำ ท่อก๊าซ เพื่อป้องกันการเกิดอุบัติเหตุจากก๊าซรั่ว หากได้กลิ่นให้เปิดประตูหน้าต่างทุกบ้าน</p> <p>(5) ให้ออกห่างจากบริเวณที่มีสายไฟรั่ว ขาด และวัสดุสายไฟพาดถึง</p> <p>(6) เปิดวิทยุฟังคำแนะนำฉุกเฉิน อย่าใช้โทรศัพท์นอกจากจำเป็นจริงๆ</p> <p>(7) สังเกตดูความเสียหายของท่อส้วม และท่อน้ำทิ้งก่อนใช้</p> <p>(8) หลีกเลี่ยงการเข้าไปในเขตที่มีความเสียหายสูง หรืออาคารพัง</p>	<p><b>การดำเนินการปัจจุบัน</b></p> <p>- ไม่ได้ปฏิบัติ : โครงการยังไม่ได้มีการจัดทำแผนหลังการเกิดแผ่นดินไหว เพื่อประชาสัมพันธ์ให้ผู้พักอาศัยทราบ แต่ฝ่ายจัดการอาคารจะมีการเตรียมความพร้อมอยู่เสมอ เพื่อดำเนินการฟื้นฟูหลังเกิดอุบัติเหตุต่างๆ</p> <p><b>แนวทางการดำเนินการ</b></p> <p>- ให้มีการจัดทำแผนหลังการเกิดแผ่นดินไหว และประชาสัมพันธ์ให้ผู้พักอาศัยทราบ และเพื่อให้สามารถปฏิบัติตนได้ถูกต้องหลังเกิดเหตุการณ์แผ่นดินไหว</p> <div style="display: flex; justify-content: space-around;">   </div> <p style="text-align: center;"><b>ตัวอย่างแผนการเตรียมตัวก่อนเกิด ขณะเกิด และหลังเกิดแผ่นดินไหว</b></p>
	<p>9. ติดเส้นสีแดง ความกว้างไม่น้อยกว่า 10 ซม. บริเวณโดยรอบ เขตบ่อบำบัดน้ำเสียรวมให้ชัดเจน และเขียนป้ายถาวรแจ้งว่า “บริเวณนี้เป็นบ่อบำบัดน้ำเสีย”</p>	<p><b>การดำเนินการปัจจุบัน</b></p> <p>- ไม่ได้ปฏิบัติ : บริเวณระบบบำบัดน้ำเสียของโครงการไม่ได้มีการติดเส้นสีแดง ความกว้างไม่น้อยกว่า 10 ซม. และไม่ได้มีการติดป้ายถาวรแจ้งว่า “บริเวณนี้เป็นบ่อบำบัดน้ำเสีย”</p> <p><b>แนวทางการดำเนินการ</b></p> <p>- ให้ดำเนินการติดเส้นสีแดง ความกว้างไม่น้อยกว่า 10 ซม. บริเวณโดยรอบ เขตบ่อบำบัดน้ำเสียรวมให้ชัดเจน และเขียนป้ายถาวรแจ้งว่า “บริเวณนี้เป็นบ่อบำบัดน้ำเสีย”</p>

**ตารางที่ 4-2 (ต่อ) มาตรการป้องกันและแก้ไขผลกระทบสิ่งแวดล้อมที่ไม่ได้ปฏิบัติ ปฏิบัติไม่ได้ ปฏิบัติได้แต่ไม่มีประสิทธิภาพ และยังไม่ถึงเวลาปฏิบัติ พร้อมข้อเสนอแนะ**

องค์ประกอบทางสิ่งแวดล้อม	มาตรการป้องกันและแก้ไขผลกระทบสิ่งแวดล้อมที่ไม่ได้ปฏิบัติ ปฏิบัติไม่ได้ ปฏิบัติได้แต่ไม่มีประสิทธิภาพ และยังไม่ถึงเวลาปฏิบัติ	การดำเนินการในปัจจุบัน/แนวทางการดำเนินการ
(2) การจัดการสระว่ายน้ำ	9. ต้องมีป้ายแสดงวิธีการปฐมพยาบาล หรือวิธีช่วยคนจมน้ำในตำแหน่งที่มองเห็นได้ชัดเจนบริเวณสระว่ายน้ำ	<p><b>การดำเนินการปัจจุบัน</b></p> <p>- ไม่ได้ปฏิบัติ : ในบริเวณสระว่ายน้ำน้ำของโครงการไม่ได้มีการติดป้ายแสดงวิธีการปฐมพยาบาล หรือวิธีช่วยคนจมน้ำ</p> <p><b>แนวทางการดำเนินการ</b></p> <p>- ให้ดำเนินการติดป้ายแสดงวิธีการปฐมพยาบาล หรือวิธีช่วยคนจมน้ำในตำแหน่งที่มองเห็นได้ชัดเจนบริเวณสระว่ายน้ำ</p> <div data-bbox="1585 646 1832 946" data-label="Image"> </div> <p style="text-align: center;"><b>ตัวอย่างป้ายแสดงวิธีปฐมพยาบาล</b></p>
	10. ต้องมีป้ายแสดงบริเวณหรือความลึกที่มองเห็นได้ชัดเจนบริเวณสระว่ายน้ำ	<p><b>การดำเนินการปัจจุบัน</b></p> <p>- ไม่ได้ปฏิบัติ : ในบริเวณสระว่ายน้ำน้ำไม่ได้มีการติดป้ายแสดงบริเวณหรือความลึก</p> <p><b>แนวทางการดำเนินการ</b></p> <p>- ให้ดำเนินการติดป้ายแสดงบริเวณหรือความลึกที่มองเห็นได้ชัดเจนบริเวณสระว่ายน้ำ</p>

ตารางที่ 4-2 (ต่อ) มาตรการป้องกันและแก้ไขผลกระทบสิ่งแวดล้อมที่ไม่ได้ปฏิบัติ ปฏิบัติไม่ได้ ปฏิบัติได้แต่ไม่มีประสิทธิภาพ และยังไม่ถึงเวลาปฏิบัติ พร้อมข้อเสนอแนะ

องค์ประกอบทางสิ่งแวดล้อม	มาตรการป้องกันและแก้ไขผลกระทบสิ่งแวดล้อมที่ไม่ได้ปฏิบัติ ปฏิบัติไม่ได้ ปฏิบัติได้แต่ไม่มีประสิทธิภาพ และยังไม่ถึงเวลาปฏิบัติ	การดำเนินการในปัจจุบัน/แนวทางการดำเนินการ
(2) การจัดการสระว่ายน้ำ (ต่อ)	11. มีอุปกรณ์ในการช่วยชีวิตประจำสระว่ายน้ำ ได้แก่ ไม้ช่วยชีวิตห่วงชูชีพ เครื่องหายใจ ห้องปฐมพยาบาล หรือชุดปฐมพยาบาล เป็นต้น และมีการฝึกซ้อมการใช้งาน	<p><b>การดำเนินการปัจจุบัน</b></p> <p>- ไม่ได้ปฏิบัติ : ในบริเวณสระว่ายน้ำของโครงการไม่ได้มีการติดตั้งอุปกรณ์ในการช่วยชีวิตประจำสระว่ายน้ำ</p> <p><b>แนวทางการดำเนินการ</b></p> <p>- ให้มีการติดตั้งอุปกรณ์ในการช่วยชีวิตประจำสระว่ายน้ำ ได้แก่ ห่วงช่วยชีวิต ไม้ช่วยชีวิต โฟมช่วยชีวิต และชุดปฐมพยาบาล ในบริเวณที่สามารถหยิบใช้ได้สะดวก พร้อมทั้งมีการฝึกซ้อมใช้งานอย่างสม่ำเสมอ</p>
	12. มีโทรศัพท์พร้อมติดหมายเลขโทรศัพท์ที่สำคัญๆ ในตำแหน่งที่มองเห็นได้ชัดเจน บริเวณสระว่ายน้ำ	<p><b>การดำเนินการปัจจุบัน</b></p> <p>- ไม่ได้ปฏิบัติ : ในบริเวณสระว่ายน้ำของโครงการไม่ได้มีการติดตั้งโทรศัพท์ และหมายเลขโทรศัพท์ที่สำคัญ ในตำแหน่งที่มองเห็นได้ชัดเจน แต่ทั้งนี้ได้มีการติดกล้อง CCTV ไว้บริเวณสระว่ายน้ำ เพื่อตรวจสอบดูแลความเรียบร้อยในบริเวณสระได้ตลอดเวลา และมีเจ้าหน้าที่ประจำอยู่บริเวณทางเข้าสระว่ายน้ำ</p> <p><b>แนวทางการดำเนินการ</b></p> <p>- ให้ดำเนินการติดตั้งโทรศัพท์พร้อมติดหมายเลขโทรศัพท์ที่สำคัญๆ เช่น แพทย์ฉุกเฉิน สำนักงานนิติบุคคล ช่างอาคาร ฝ่ายรักษาความปลอดภัย เป็นต้น ในตำแหน่งที่มองเห็นได้ชัดเจน บริเวณสระว่ายน้ำ หรือหากต้องการแก้ไขเปลี่ยนแปลงมาตรการฯ จะต้องทำหนังสือไปยังหน่วยงานอนุญาต เพื่อขออนุญาตแก้ไข/เปลี่ยนแปลงมาตรการฯ ดังกล่าวเสียก่อน และรอจนกว่าจะได้รับอนุญาตอย่างถูกต้อง จึงจะสามารถเปลี่ยนแปลงเป็นการกระทำในรูปแบบอื่นได้ ทั้งนี้หากหน่วยงานอนุญาตไม่อนุญาต จะต้องปฏิบัติตามมาตรการฯ ตามเดิม</p> <p><b>ดังภาพที่ 4-1</b></p>

**ตารางที่ 4-2 (ต่อ) มาตรการป้องกันและแก้ไขผลกระทบสิ่งแวดล้อมที่ไม่ได้ปฏิบัติ ปฏิบัติไม่ได้ ปฏิบัติได้แต่ไม่มีประสิทธิภาพ และยังไม่ถึงเวลาปฏิบัติ พร้อมข้อเสนอแนะ**

องค์ประกอบทางสิ่งแวดล้อม	มาตรการป้องกันและแก้ไขผลกระทบสิ่งแวดล้อมที่ไม่ได้ปฏิบัติ ปฏิบัติไม่ได้ ปฏิบัติได้แต่ไม่มีประสิทธิภาพ และยังไม่ถึงเวลาปฏิบัติ	การดำเนินการในปัจจุบัน/แนวทางการดำเนินการ
<b>3. คุณค่าการใช้ประโยชน์ของมนุษย์</b>		
3.3 การจัดการขยะ	1. ชั้นห้องพักอาศัย จัดให้มีห้องพักขยะแต่ละชั้น ขนาดพื้นที่ 2.6 ตารางเมตร บริเวณโถงลิฟต์ ภายในห้องพักขยะจัดให้มีถังขยะ ขนาด 100 ลิตร จำนวน 2 ถัง พร้อมถุงดำสำหรับรองรับขยะเปียก และขยะแห้ง และจัดให้มีถังขยะอันตรายขนาด 30 ลิตร จำนวน 1 ถัง	<p><b>การดำเนินการปัจจุบัน</b></p> <ul style="list-style-type: none"> <li>- ปฏิบัติได้แต่ไม่มีประสิทธิภาพ : จากการสุ่มสำรวจห้องพักขยะประจำชั้นโดยเลือกสำรวจที่ชั้น 33 พบว่า ภายในห้องพักขยะจัดให้มีถังขยะ จำนวน 2 ถัง พร้อมถุงดำ สำหรับรองรับขยะเปียก และขยะรีไซเคิล โดยไม่ได้จัดให้มีถังขยะอันตรายและถังขยะแห้ง</li> </ul> <p><b>แนวทางการดำเนินการ</b></p> <ul style="list-style-type: none"> <li>- ให้ดำเนินการจัดวางถังขยะให้ตรงตามประเภทของขยะที่ระบุในมาตรการ ได้แก่ ขยะเปียก ขยะแห้ง ขนาด 100 ลิตร ชนิดละ 1 ถัง และขยะอันตราย ขนาด 30 ลิตร จำนวน 1 ถัง</li> </ul>
3.3 การจัดการขยะ (ต่อ)	4. จัดทำป้ายติดไว้บริเวณหน้าห้องพักขยะทุกชั้นด้วยข้อความ “เปิดแล้ว กรุณาปิดประตูให้มิดชิด”	<p><b>การดำเนินการปัจจุบัน</b></p> <ul style="list-style-type: none"> <li>- ไม่ได้ปฏิบัติ : จากการสุ่มสำรวจห้องพักขยะประจำชั้นโดยเลือกสำรวจที่ชั้น 33 ไม่พบป้ายติดไว้บริเวณหน้าห้องพักขยะด้วยข้อความว่า “เปิดแล้ว กรุณาปิดประตูให้มิดชิด” ซึ่ง ณ ปัจจุบันที่ประตูหน้าห้องพักขยะประจำชั้นได้มีการติดประกาศข้อความเกี่ยวกับการห้ามทิ้งขยะนอกถึงเท่านั้น ซึ่งข้อความดังกล่าวยังไม่สอดคล้องกับมาตรการฯ ที่กำหนด</li> </ul> <p><b>แนวทางการดำเนินการ</b></p> <ul style="list-style-type: none"> <li>- ให้ดำเนินการจัดทำป้ายติดไว้บริเวณหน้าห้องพักขยะทุกชั้นด้วยข้อความว่า “เปิดแล้ว กรุณาปิดประตูให้มิดชิด”</li> </ul>
3.4 การระบายน้ำ การป้องกันน้ำท่วม และระบบบำบัดน้ำเสียรวม	13. จัดให้มีถังสำเร็จรูป ขนาด 6 ลูกบาศก์เมตร จำนวน 1 ถัง เพื่อกักเก็บก๊าซมีเทน (CH <sub>4</sub> ) และนำไปกำจัดโดยวิธีการเผาก๊าซเพื่อเปลี่ยนรูปให้เป็นก๊าซคาร์บอนไดออกไซด์ (CO <sub>2</sub> )	<p><b>การดำเนินการปัจจุบัน</b></p> <ul style="list-style-type: none"> <li>- ปฏิบัติไม่ได้ : จากการสอบถามช่างประจำอาคาร และเจ้าหน้าที่นิติบุคคล พบว่า กระบวนการกำจัดมีเทน โดยกักเก็บก๊าซมีเทน (CH<sub>4</sub>) ในถังสำเร็จรูป ขนาด 6 ลูกบาศก์เมตร จำนวน 1 ถัง และนำไปกำจัดโดยวิธีการเผาก๊าซเพื่อเปลี่ยนรูปให้เป็นก๊าซคาร์บอนไดออกไซด์ (CO<sub>2</sub>) ไม่ได้มีการติดตั้งในโครงการตั้งแต่แรก</li> </ul> <p><b>แนวทางการดำเนินการ</b></p> <ul style="list-style-type: none"> <li>- ให้มีการติดตั้งระบบกำจัดก๊าซมีเทน โดยติดตั้งถังสำเร็จรูป ขนาด 6 ลูกบาศก์เมตร จำนวน 1 ถัง เพื่อกักเก็บก๊าซมีเทน และนำไปกำจัดโดยวิธีการเผาก๊าซเพื่อเปลี่ยนรูปให้เป็นก๊าซ</li> </ul>

**ตารางที่ 4-2 (ต่อ) มาตรการป้องกันและแก้ไขผลกระทบสิ่งแวดล้อมที่ไม่ได้ปฏิบัติ ปฏิบัติไม่ได้ ปฏิบัติได้แต่ไม่มีประสิทธิภาพ และยังไม่ถึงเวลาปฏิบัติ พร้อมข้อเสนอแนะ**

องค์ประกอบทางสิ่งแวดล้อม	มาตรการป้องกันและแก้ไขผลกระทบสิ่งแวดล้อมที่ไม่ได้ปฏิบัติ ปฏิบัติไม่ได้ ปฏิบัติได้แต่ไม่มีประสิทธิภาพ และยังไม่ถึงเวลาปฏิบัติ	การดำเนินการในปัจจุบัน/แนวทางการดำเนินการ
3.4 การระบายน้ำ การป้องกันน้ำท่วม และระบบบำบัดน้ำเสียรวม (ต่อ)		คาร์บอนไดออกไซด์ โดยนิติบุคคลอาคารชุดกระทำเอง หรือประสานไปยังผู้พัฒนาโครงการ เพื่อหาแนวทางการแก้ไขร่วมกัน ทั้งนี้หากไม่สามารถทำการติดตั้งระบบกำจัดก๊าซมีเทน ให้เป็นไปตามที่มาตรการกำหนดได้ ควรหากระบวนการบำบัดอากาศอื่นๆ ที่เหมาะสม มาติดตั้งทดแทน โดยก่อนที่จะติดตั้งระบบอื่นๆ ทดแทนนั้น จะต้องทำหนังสือไปยังหน่วยงานอนุญาต เพื่อขออนุญาตเปลี่ยนแปลงรายละเอียดโครงการ และมาตรการฯ ดังกล่าวเสียก่อน และรอจนกว่าจะได้รับอนุญาตอย่างถูกต้อง จึงจะสามารถเปลี่ยนแปลงระบบเป็นอื่นได้ ทั้งนี้ หากหน่วยงานอนุญาตไม่อนุญาต จะต้องปฏิบัติตามมาตรการฯ ที่ระบุไว้ดั้งเดิม ขั้นตอนการขอเปลี่ยนแปลงรายละเอียดโครงการ และมาตรการฯ ดังภาพที่ 4-1
	14. จัดให้มีระบบกำจัดก๊าซไฮโดรเจนซัลไฟด์ ( $H_2S$ ) ออกจากระบบบำบัดน้ำเสีย โดยวิธี Dry gas scrubber ซึ่งใช้เหล็กออกไซด์ ( $Fe_2O_3$ ) เป็นตัวทำปฏิกิริยากับก๊าซไฮโดรเจนซัลไฟด์เป็นเหล็กไพไรต์ ( $Fe_2S_3$ ) โดยกำหนดให้มีการเปลี่ยนสาร $Fe_2O_3$ ซึ่งผสมอยู่ในถัง De-Sulfurizer Cartidge เป็นเวลาทุกๆ 6 เดือน	<b>การดำเนินการปัจจุบัน</b> - ปฏิบัติไม่ได้ : จากการสอบถามช่างประจำอาคาร และเจ้าหน้าที่นิติบุคคล พบว่า ระบบกำจัดก๊าซไฮโดรเจนซัลไฟด์ ( $H_2S$ ) ออกจากระบบบำบัดน้ำเสีย โดยวิธี Dry gas scrubber ซึ่งใช้เหล็กออกไซด์ ( $Fe_2O_3$ ) เป็นตัวทำปฏิกิริยา ไม่ได้รับการติดตั้งภายในโครงการตั้งแต่แรก <b>แนวทางการดำเนินการ</b> - ให้มีการติดตั้งระบบกำจัดก๊าซไฮโดรเจนซัลไฟด์ที่เกิดจากระบบบำบัดน้ำเสีย โดยวิธี Dry gas scrubber ซึ่งใช้เหล็กออกไซด์ ( $Fe_2O_3$ ) เป็นตัวทำปฏิกิริยา โดยนิติบุคคลอาคารชุดกระทำเอง หรือประสานไปยังผู้พัฒนาโครงการ เพื่อหาแนวทางการแก้ไขร่วมกัน ทั้งนี้หากไม่สามารถทำการติดตั้งระบบกำจัดก๊าซไฮโดรเจนซัลไฟด์ ให้เป็นไปตามที่มาตรการกำหนดได้ ควรหากระบวนการบำบัดอากาศอื่นๆ ที่เหมาะสม มาติดตั้งทดแทน โดยก่อนที่จะติดตั้งระบบอื่นๆ ทดแทนนั้น จะต้องทำหนังสือไปยังหน่วยงานอนุญาต เพื่อขออนุญาตเปลี่ยนแปลงรายละเอียดโครงการ และมาตรการฯ ดังกล่าวเสียก่อน และรอจนกว่าจะได้รับอนุญาตอย่างถูกต้อง จึงจะสามารถเปลี่ยนแปลงระบบเป็นอื่นได้ ทั้งนี้หากหน่วยงานอนุญาตไม่อนุญาต จะต้องปฏิบัติตามมาตรการฯ ที่ระบุไว้ดั้งเดิม <b>ดังภาพที่ 4-1</b>

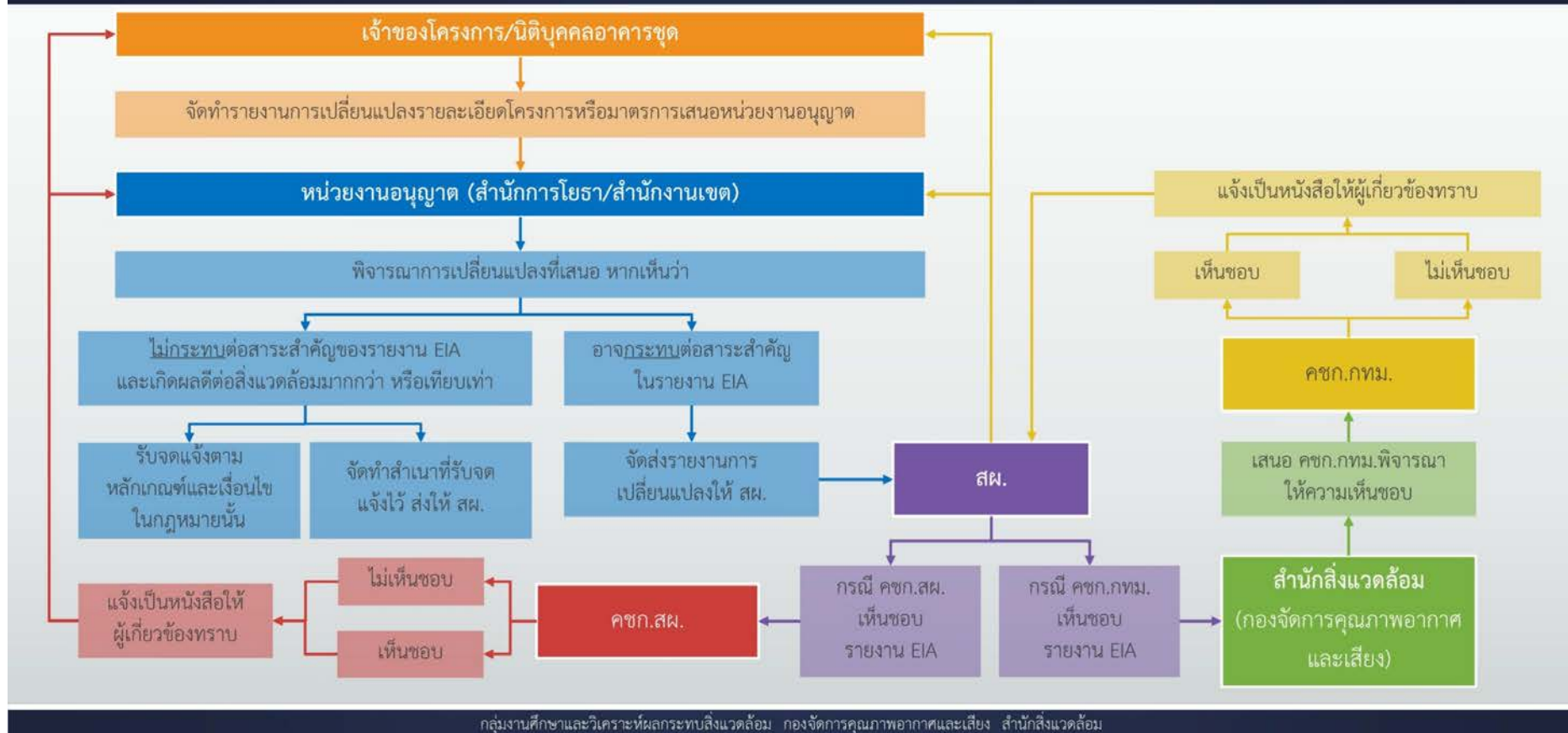
ตารางที่ 4-2 (ต่อ) มาตรการป้องกันและแก้ไขผลกระทบสิ่งแวดล้อมที่ไม่ได้ปฏิบัติ ปฏิบัติไม่ได้ ปฏิบัติได้แต่ไม่มีประสิทธิภาพ และยังไม่ถึงเวลาปฏิบัติ พร้อมข้อเสนอแนะ

องค์ประกอบทางสิ่งแวดล้อม	มาตรการป้องกันและแก้ไขผลกระทบสิ่งแวดล้อมที่ไม่ได้ปฏิบัติ ปฏิบัติไม่ได้ ปฏิบัติได้แต่ไม่มีประสิทธิภาพ และยังไม่ถึงเวลาปฏิบัติ	การดำเนินการในปัจจุบัน/แนวทางการดำเนินการ
3.4 การระบายน้ำ การป้องกันน้ำท่วม และระบบบำบัดน้ำเสียรวม (ต่อ)	21. จัดให้มีการนำน้ำทิ้งที่ผ่านการบำบัดแล้วนำมารดน้ำต้นไม้ภายในโครงการ โดยใช้วิธีการรดน้ำต้นไม้แบบซึมดิน	<p><b>การดำเนินการปัจจุบัน</b></p> <p>- ไม่ได้ปฏิบัติ : ทางโครงการมิได้มีการนำน้ำทิ้งที่ผ่านการบำบัดแล้วนำมารดน้ำต้นไม้ภายในโครงการ</p> <p><b>แนวทางการดำเนินการ</b></p> <p>- ให้ทางโครงการจัดให้มีการนำน้ำทิ้งที่ผ่านการบำบัดแล้วนำมารดน้ำต้นไม้ภายในโครงการ โดยใช้วิธีการรดน้ำต้นไม้แบบซึมดิน</p>
3.5 การคมนาคมและการขนส่ง	3. จัดให้มีจุดตรวจสติ๊กเกอร์ และรับแลกบัตรสำหรับบุคคลภายนอก โดยห่างจากทางเข้า-ออกโครงการไม่น้อยกว่า 30 เมตร เพื่อไม่ให้เกิดแถวคอยบนถนนสุขุมวิท	<p><b>การดำเนินการปัจจุบัน</b></p> <p>- ปฏิบัติได้แต่ไม่มีประสิทธิภาพ : จากการสอบถามเจ้าหน้าที่โครงการ พบว่า ได้จัดให้มีจุดตรวจสติ๊กเกอร์ และรับแลกบัตรสำหรับบุคคลภายนอก ซึ่งมีระยะห่างจากทางเข้า-ออกโครงการไม่ถึง 30 เมตร แต่ทั้งนี้ ผู้พักอาศัยส่วนใหญ่นิยมเดินทางด้วยรถไฟฟ้า BTS ที่อยู่ด้านหน้าโครงการ จึงทำให้มีปริมาณรถยนต์ในการเข้าออกไม่มาก จึงคาดว่าอาจก่อให้เกิดผลกระทบต่อการจราจรในระดับต่ำ</p> <p><b>แนวทางการดำเนินการ</b></p> <p>- ให้ดำเนินการย้ายจุดไม่กั้นกระดก ในช่องทางเข้า โดยให้มีระยะห่างจากทางเข้า-ออกโครงการไม่น้อยกว่า 30 เมตร เพื่อป้องกันการเกิดแถวคอยบนถนนสุขุมวิทในช่วงเวลาที่มีรถยนต์เข้า-ออกโครงการเป็นจำนวนมาก</p>
	9. จัดให้มีเส้นทแยงเหลือง บริเวณทางเข้า-ออกโครงการ เพื่อความปลอดภัยและลดอุบัติเหตุจากผู้สัญจรผู้ใช้บริการรถไฟฟ้า BTS และลดการกีดขวางของรถโดยสารประจำทางที่เข้าจอดบริเวณป้ายรถโดยสาร	<p><b>การดำเนินการปัจจุบัน</b></p> <p>- ไม่ได้ปฏิบัติ : ถนนบริเวณทางเข้า-ออกโครงการ ยังไม่มีการตีเส้นทแยงเหลือง เนื่องจากพื้นที่ถนนสาธารณะอยู่นอกเหนืออำนาจการดูแลของนิติบุคคลอาคารชุด อนึ่ง ทางนิติบุคคลอาคารชุดจะนำมาตรการดังกล่าว เข้าที่ประชุมเพื่อหาแนวทางการดำเนินการที่เหมาะสมต่อไป</p> <p><b>แนวทางการดำเนินการ</b></p> <p>- ให้ทางโครงการดำเนินการประสานงานไปยังหน่วยงานที่เกี่ยวข้อง เพื่อทำเรื่องขอให้ตีเส้นทแยงเหลือง บริเวณทางเข้า-ออกโครงการ</p>

ตารางที่ 4-2 (ต่อ) มาตรการป้องกันและแก้ไขผลกระทบสิ่งแวดล้อมที่ไม่ได้ปฏิบัติ ปฏิบัติไม่ได้ ปฏิบัติได้แต่ไม่มีประสิทธิภาพ และยังไม่ถึงเวลาปฏิบัติ พร้อมข้อเสนอแนะ

องค์ประกอบทางสิ่งแวดล้อม	มาตรการป้องกันและแก้ไขผลกระทบสิ่งแวดล้อมที่ไม่ได้ปฏิบัติ ปฏิบัติไม่ได้ ปฏิบัติได้แต่ไม่มีประสิทธิภาพ และยังไม่ถึงเวลาปฏิบัติ	การดำเนินการในปัจจุบัน/แนวทางการดำเนินการ
<b>4. คุณภาพชีวิต</b>		
4.2 การสาธารณสุขและอาชีวอนามัย	2. ตรวจวัดดัชนีคุณภาพอากาศ โดยทำการเก็บตัวอย่างอากาศทั้งภายในและภายนอกอาคาร และตัวอย่างจากสิ่งแวดล้อม รวมทั้งการตรวจวัดอุณหภูมิ ความชื้น ระดับสารเคมี หรือก๊าซต่างๆ แลอัตราการไหลของอากาศ	<p><b>การดำเนินการปัจจุบัน</b></p> <p>- ไม่ได้ปฏิบัติ : โครงการยังไม่ได้มีการตรวจวัดดัชนีคุณภาพอากาศ โดยทำการเก็บตัวอย่างอากาศทั้งภายในและภายนอกอาคาร และตัวอย่างจากสิ่งแวดล้อม รวมทั้งการตรวจวัดอุณหภูมิ ความชื้น ระดับสารเคมี หรือก๊าซต่างๆ แลอัตราการไหลของอากาศ</p> <p><b>แนวทางการดำเนินการ</b></p> <p>- ให้ดำเนินการตรวจวัดดัชนีคุณภาพอากาศ โดยทำการเก็บตัวอย่างอากาศทั้งภายในและภายนอกอาคาร และตัวอย่างจากสิ่งแวดล้อม รวมทั้งการตรวจวัดอุณหภูมิ ความชื้น ระดับสารเคมี หรือก๊าซต่างๆ แลอัตราการไหลของอากาศ โดยใช้ผู้ที่มีความรู้ และมีความชำนาญในการปฏิบัติงาน ทั้งนี้หากไม่สามารถตรวจวัดดัชนีคุณภาพอากาศได้ด้วยเหตุใดๆ ก็ตาม และต้องการแก้ไขเปลี่ยนแปลงมาตรการ จะต้องทำหนังสือไปยังหน่วยงานอนุญาต เพื่อขออนุญาตเปลี่ยนแปลงมาตรการฯ ดังกล่าวเสียก่อน และรอจนกว่าจะได้รับอนุญาตอย่างถูกต้อง ทั้งนี้หากหน่วยงานอนุญาตไม่อนุญาต จะต้องปฏิบัติตามมาตรการฯ ที่ระบุไว้ดังเดิม <b>ดังภาพที่ 4-1</b></p>
4.6 การป้องกันอัคคีภัย	7. จัดให้มีการอบรมวิธีการใช้อุปกรณ์และระบบป้องกันอัคคีภัยและฝึกอบรมเรื่องการซ้อมอพยพย้ายคนเมื่อเกิดเพลิงไหม้แก่เจ้าหน้าที่ของโครงการ ยามรักษาการณ์เพื่อให้สามารถใช้งานได้ทันทั่วทั้งและไม่ตกใจกลัว	<p><b>การดำเนินการปัจจุบัน</b></p> <p>- ปฏิบัติไม่ได้ : ทางโครงการมีการจัดการฝึกซ้อมอพยพย้ายคนเมื่อเกิดเพลิงไหม้ แก่เจ้าหน้าที่และผู้พักอาศัยในโครงการเป็นประจำทุกปี โดยมีการซ้อมครั้งล่าสุดเมื่อวันที่ 19 ธันวาคม 2563 แต่เนื่องจากสถานการณ์การแพร่ระบาดของไวรัสโควิด 19 จึงทำให้การฝึกซ้อมอพยพหนีไฟประจำปี 2564 ไม่ได้ถูกจัดขึ้น และคาดว่าจะทำการฝึกซ้อมในปลายปี 2565</p> <p><b>แนวทางการดำเนินการ</b></p> <p>- เมื่อสถานการณ์คลี่คลายให้มีการจัดการอบรมและฝึกซ้อมอพยพหนีไฟให้เร็วที่สุด และในระหว่างนี้ควรมีการทบทวนแผนอพยพหนีไฟเฉพาะเจ้าหน้าที่ เพื่อเตรียมความพร้อมไว้เสมอ</p>

## ขั้นตอนการขอเปลี่ยนแปลงรายละเอียดโครงการหรือมาตรการที่กำหนดไว้ในรายงานการประเมินผลกระทบสิ่งแวดล้อม



ภาพที่ 4-1 ขั้นตอนการขอเปลี่ยนแปลงรายละเอียดโครงการ และมาตรการฯ

## รายละเอียดประกอบการพิจารณาการขอเปลี่ยนแปลงรายละเอียดโครงการหรือมาตรการที่กำหนดไว้ในรายงานการประเมินผลกระทบสิ่งแวดล้อม

- ๑) หนังสือเห็นชอบ EIA
- ๒) หนังสือสำคัญการอนุญาตก่อสร้างอาคาร (อ.๑ และ อ.๖)
- ๓) หนังสือสำคัญการจดทะเบียนอาคารชุด หนังสือจดทะเบียนนิติบุคคลอาคารชุด และหนังสือจดทะเบียนผู้จัดการนิติบุคคลอาคารชุด (อช.๑๐ อช.๑๒. และ อช.๑๓) หรือหนังสือจดทะเบียนบริษัท
- ๔) รายละเอียดมาตรการทุกมาตรการและรายละเอียดโครงการที่เกี่ยวข้องกับการเปลี่ยนแปลง
- ๕) ตารางเปรียบเทียบมาตรการเดิมกับมาตรการที่จะเปลี่ยนแปลง
- ๖) ผลการปฏิบัติตามมาตรการที่กำหนดไว้ในรายงานการประเมินผลกระทบสิ่งแวดล้อม
- ๗) เหตุผลประกอบการพิจารณาและเอกสารหลักฐานอ้างอิงอย่างชัดเจนและเพียงพอต่อการพิจารณา
- ๘) เอกสารหลักฐานอื่นตามที่คณะกรรมการผู้ชำนาญการฯ เห็นสมควร

ตามมาตรา ๕๑/๑ วรรคท้าย แห่งพระราชบัญญัติส่งเสริมและรักษาคุณภาพสิ่งแวดล้อมแห่งชาติ (ฉบับที่ ๒) พ.ศ. ๒๕๖๑ บัญญัติว่า  
“ในกรณีที่คณะกรรมการผู้ชำนาญการให้ความเห็นชอบหรือไม่ให้ความเห็นชอบ ความเห็นของคณะกรรมการผู้ชำนาญการให้เป็นที่สุด”

กลุ่มงานศึกษาและวิเคราะห์ผลกระทบสิ่งแวดล้อม กองจัดการคุณภาพอากาศและเสียง สำนักสิ่งแวดล้อม

ภาพที่ 4-1 (ต่อ) ขั้นตอนการขอเปลี่ยนแปลงรายละเอียดโครงการ และมาตรการฯ